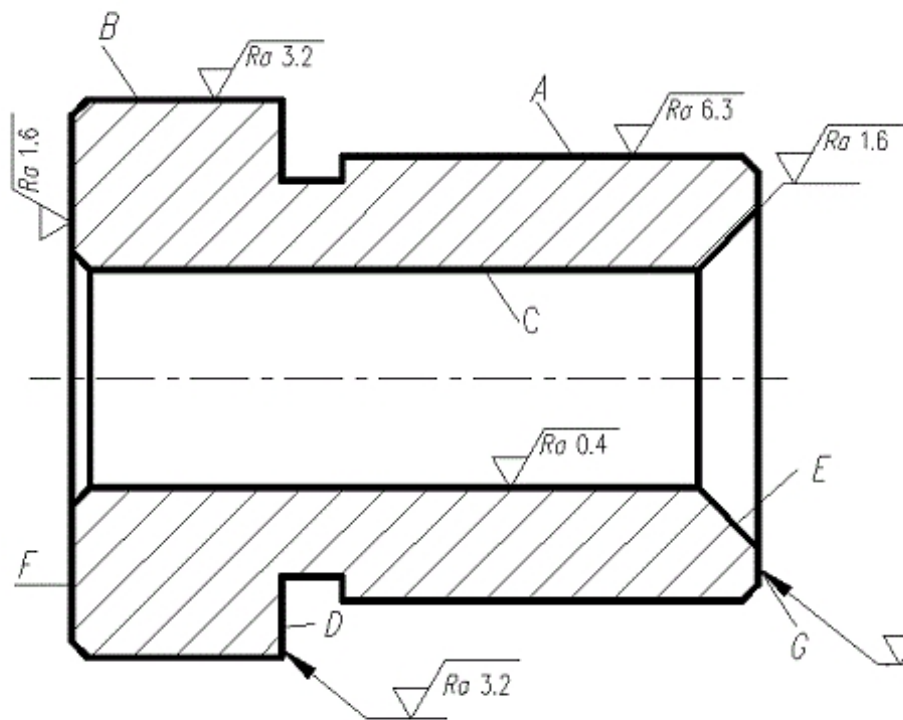


51-1. 将指定的表面结构代号标注在图中相应的位置上。



表面结构为:

A 面为 \_\_\_\_\_  $\sqrt{Ra\ 6.3}$

B 面为 \_\_\_\_\_  $\sqrt{Ra\ 3.2}$

C 面为 \_\_\_\_\_  $\sqrt{Ra\ 0.4}$

D 面为 \_\_\_\_\_  $\sqrt{Ra\ 3.2}$

E 面为 \_\_\_\_\_  $\sqrt{Ra\ 1.6}$

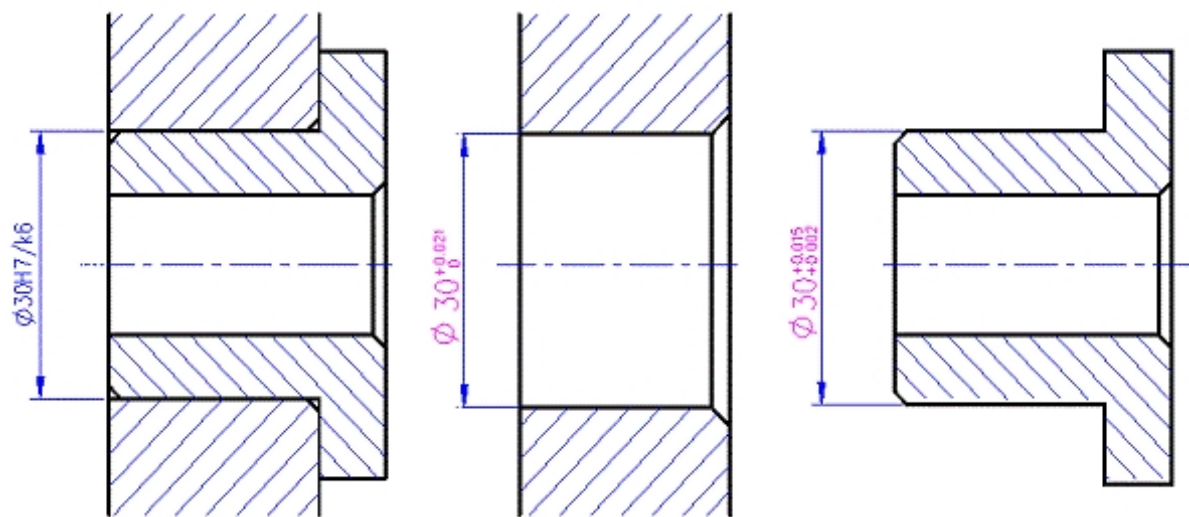
F 面为 \_\_\_\_\_  $\sqrt{Ra\ 1.6}$

G 面为 \_\_\_\_\_  $\sqrt{Rz\ 12.5}$

其余为  $\sqrt{Rz\ 25}$

$\sqrt{Rz\ 25}$  (  )

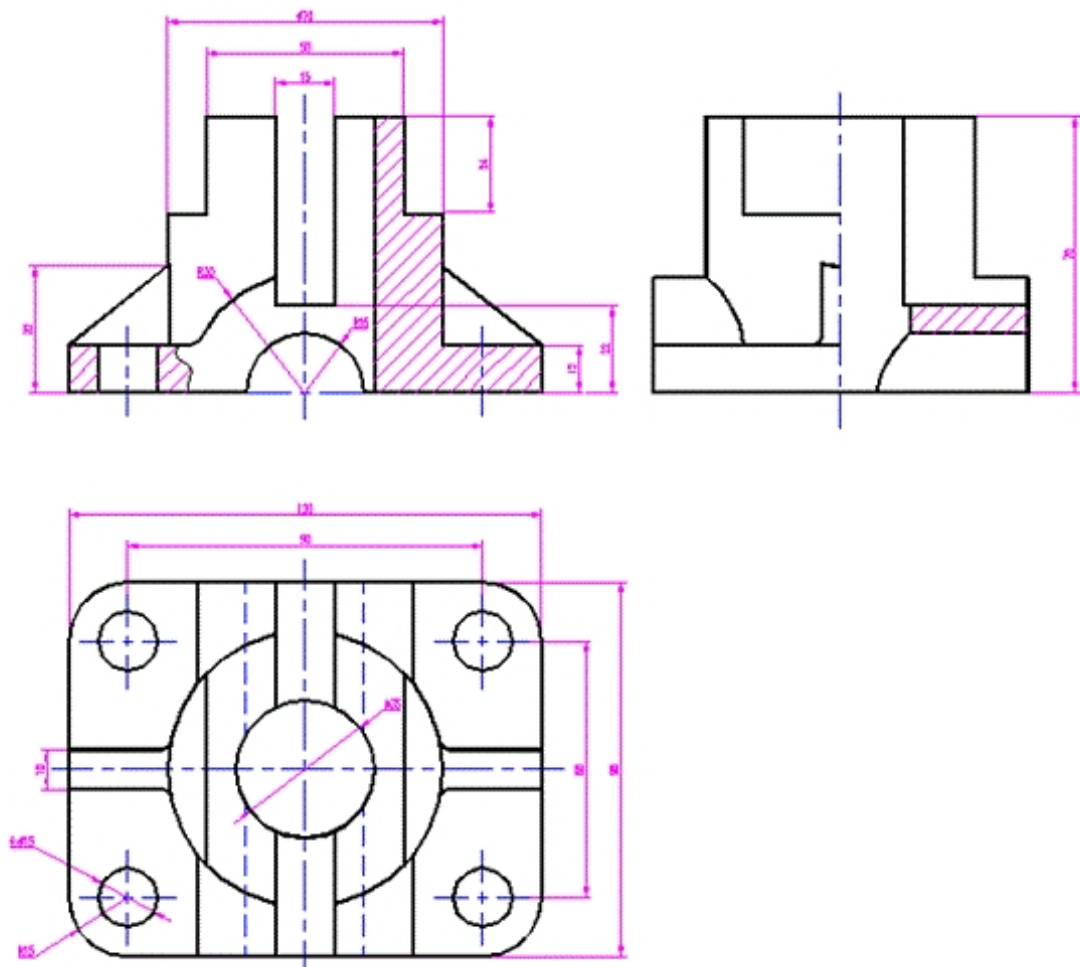
51-2. 标注孔和轴的基本尺寸及上、下偏差值，并填空。

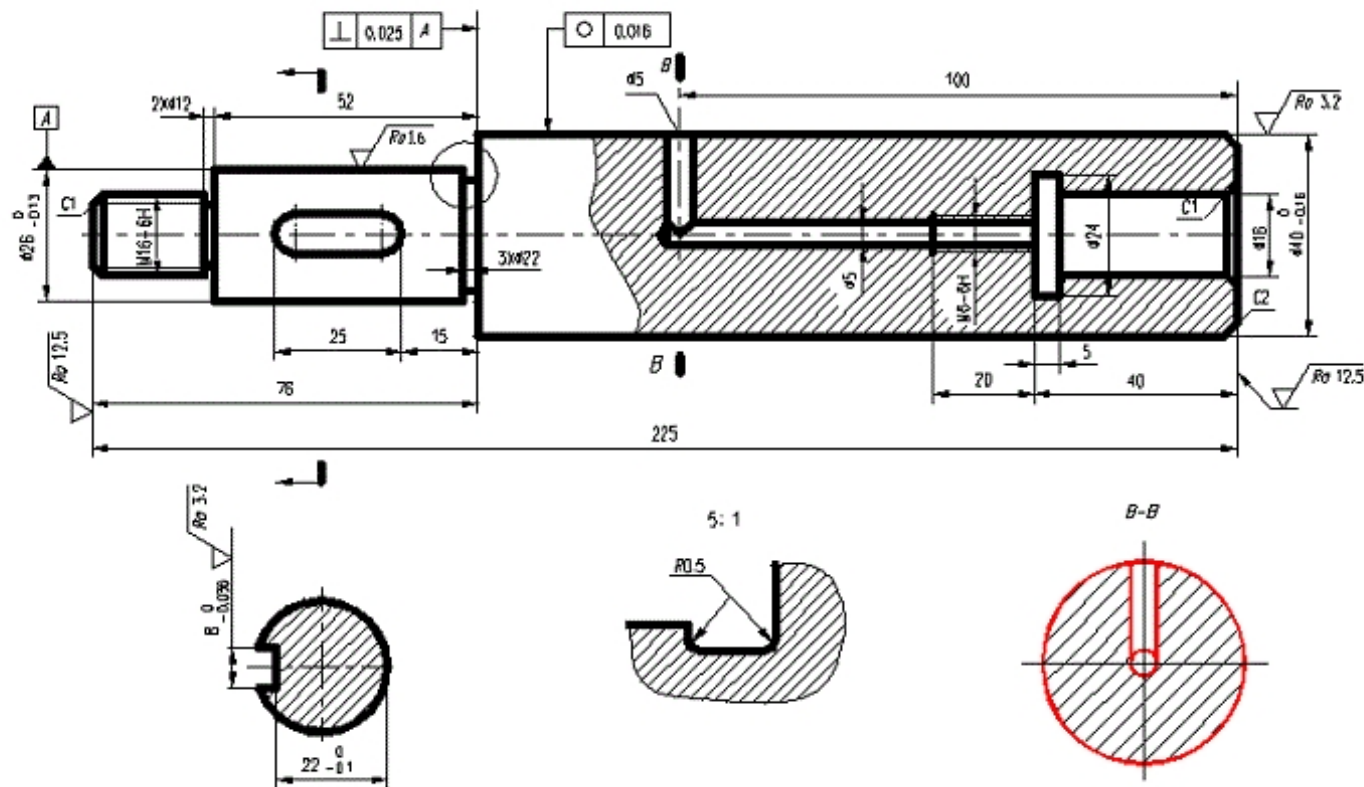


30表示基本尺寸 H7表示 孔的公差代号 k6表示 轴的公差代号

孔与轴的配合为 基孔制过渡 配合

## 52-1. 画零件图。



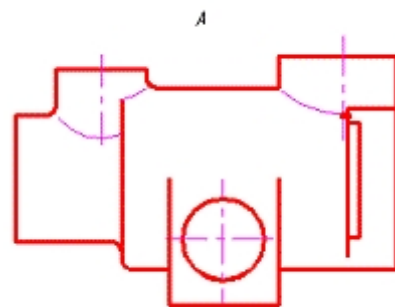
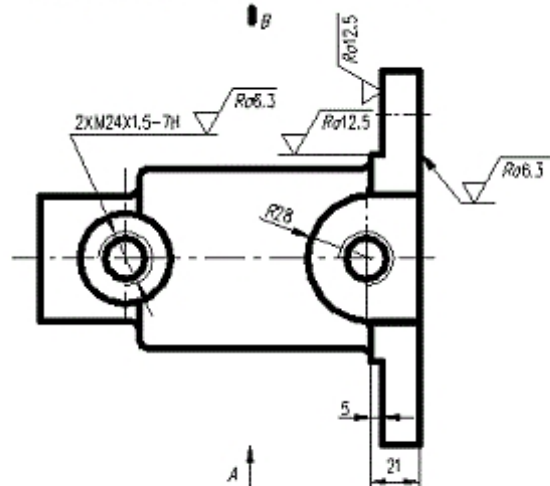
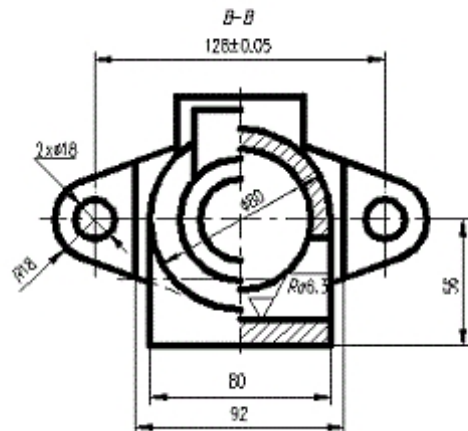
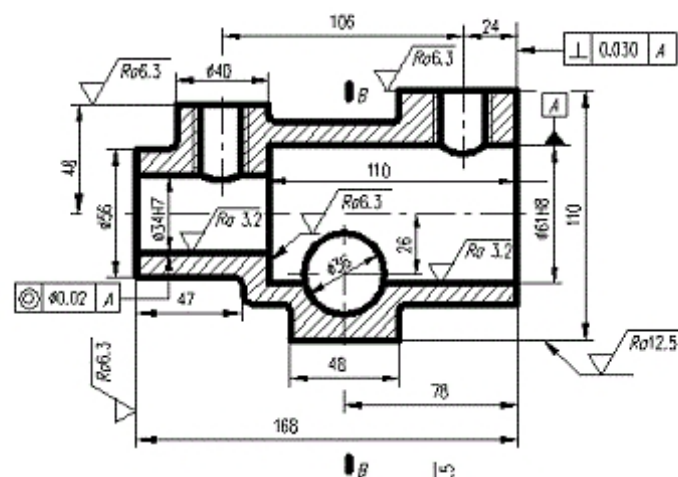


## 读图要求

1. 看懂“主轴”的零件图，对其表达方法、尺寸标注进行分析。
2. 在指定位置画出  $B-B$  断面图。
3. 尺寸  $\phi 40h6$ ，其基本尺寸为 40，基本偏差代号为 h，标准公差等级为 6。

## 技术要求

调质处理  $241 \sim 269\text{HB}$ 。
 $\sqrt{Ra 6.3}$  (✓)



## 技术要求

1. 未注铸造圆角  $R3 \sim R5$ 。
2. 铸件不得有裂纹，砂眼等缺陷。

